

## บทที่ 1

### บทนำ

#### 1.1 ความเป็นมาของการจัดทำรายงาน

สืบเนื่องจากผลการพิจารณารายงานการวิเคราะห์ผลกระทบสิ่งแวดล้อม ด้านโครงการเหมืองแร่ ในการประชุมครั้งที่ 4/2566 วันที่ 8 มีนาคม 2566 ตามหนังสือ ทส.1900.2/6526 ลงวันที่ 14 มีนาคม 2566 ที่ประชุมมีมติเห็นชอบกับการพิจารณารายงานการวิเคราะห์ผลกระทบสิ่งแวดล้อม โครงการทำเหมืองแร่ชนิดแร่หิน อุตสาหกรรมชนิดหินบะซอลต์ เพื่ออุตสาหกรรมก่อสร้าง ของบริษัท ส.เขมราฐอินดัสตรี จำกัด คำขอประทานบัตร ที่ 1/2564 (ประทานบัตรที่ 31896/16564) ร่วมแผนผังโครงการทำเหมืองเดียวกันกับ ประทานบัตรที่ 31876/15832 ซึ่งตั้งอยู่ที่ ตำบลสีวิเชียร และตำบลบุเปือย อำเภอน้ำยืน จังหวัดอุบลราชธานี ซึ่งในการดำเนิน กิจกรรมการทำเหมืองของโครงการนี้อาจก่อให้เกิดผลกระทบสิ่งแวดล้อมต่อพื้นที่ใกล้เคียงภายนอกได้ ดังนั้น ทาง โครงการจึงมอบหมายให้บริษัท พัฒนาสิ่งแวดล้อมและทรัพยากร จำกัด ซึ่งเป็นบริษัทที่ปรึกษาด้านสิ่งแวดล้อม เป็นผู้ดำเนินการจัดทำรายงานผลการดำเนินการตามมาตรการป้องกันและแก้ไขผลกระทบสิ่งแวดล้อมและการ ติดตามตรวจสอบผลกระทบสิ่งแวดล้อมตามที่กำหนดไว้ในรายงาน (ภาคผนวกที่ 1) เพื่อเสนอต่อกรมอุตสาหกรรม พื้นฐานและการเหมืองแร่ และสำนักงานนโยบายและแผนทรัพยากรธรรมชาติและสิ่งแวดล้อมพิจารณาทุกครั้ง

#### 1.2 รายละเอียดของโครงการโดยสังเขป

##### 1.2.1 รายละเอียดโครงการ

- |                        |  |
|------------------------|--|
| 1. ชื่อโครงการ         | โครงการทำเหมืองแร่ชนิดแร่หินอุตสาหกรรมชนิดหินบะซอลต์ เพื่ออุตสาหกรรมก่อสร้าง ของบริษัท ส.เขมราฐอินดัสตรี จำกัด คำขอประทานบัตรที่ 1/2564 (ประทานบัตรที่ 31896/16564) ร่วมแผนผังโครงการทำเหมืองเดียวกันกับ ประทานบัตรที่ 31876/15832 |
| 2. เจ้าของโครงการ      | บริษัท ส. เขมราฐ อินดัสตรี จำกัด   |
| 3. สถานที่ตั้งโครงการ  | ตำบลสีวิเชียร และตำบลบุเปือย อำเภอน้ำยืน จังหวัดอุบลราชธานี  |
| 4. ขนาดพื้นที่โครงการ  | ประทานบัตรที่ 31896/16564 มีพื้นที่ทั้งหมด 58 ไร่ 3 งาน 36 ตารางวา<br>ประทานบัตรที่ 31876/15832 มีพื้นที่ทั้งหมด 180 ไร่ 3 งาน 71 ตารางวา  |
| 5. โครงการได้รับอนุญาต | ประทานบัตรที่ 31896/16564 ตั้งแต่วันที่ 13 พฤษภาคม พ.ศ.2562 ถึงวันที่ 8 พฤศจิกายน พ.ศ.2572<br>ประทานบัตรที่ 31876/15832 ตั้งแต่วันที่ 31 ตุลาคม พ.ศ.2567 ถึงวันที่ 30 ตุลาคม พ.ศ.2580  |

รายงานฉบับปิดข้อมูลที่มีกฎหมายคุ้มครอง

## 1.2.2 สถานที่ตั้งและขนาดของโครงการ

โครงการเหมืองแร่หินอุตสาหกรรมชนิดหินบะซอลต์ เพื่ออุตสาหกรรมก่อสร้าง ของบริษัท ส.เขมราฐอินดัสตรี จำกัด คำขอประทานบัตรที่ 1/2564 (ประทานบัตรที่ 31896/16564) ร่วมแผนผังโครงการทำเหมืองเดียวกันกับประทานบัตรที่ 31876/15832 ตั้งอยู่ที่ ตำบลสีวิเชียรและตำบลบุเปือย อำเภอน้ำยืน จังหวัดอุบลราชธานี โดยอยู่ระหว่างเส้นกริดแนวตั้งที่ 500-502 ตะวันออก และเส้นกริดแนวนอนที่ 1604 -1606 เหนือ (ดังรูปที่ 1-1) โดยประทานบัตรที่ 31896/16564 มีพื้นที่ทั้งหมด 58 ไร่ 3 งาน 36 ตารางวา และประทานบัตรที่ 31876/15832 มีพื้นที่ทั้งหมด 180 ไร่ 3 งาน 71 ตารางวา (ดังภาคผนวกที่ 1)

## 1.2.3 การคมนาคมเข้าสู่พื้นที่ประทานบัตร

การเดินทางเข้าสู่พื้นที่โครงการทำเหมืองแร่ของกลุ่มเหมืองแร่ในเขตอำเภอน้ำยืน จังหวัดอุบลราชธานี สามารถเดินทางไปตามทางหลวงแผ่นดินหมายเลข 24 (อุบลราชธานี- อำเภอดงหลวง) จากนั้นเดินทางไปตามทางหลวงแผ่นดินหมายเลข 2248 ก็จะถึงพื้นที่ตั้งโครงการ (ดังรูปที่ 1-2)

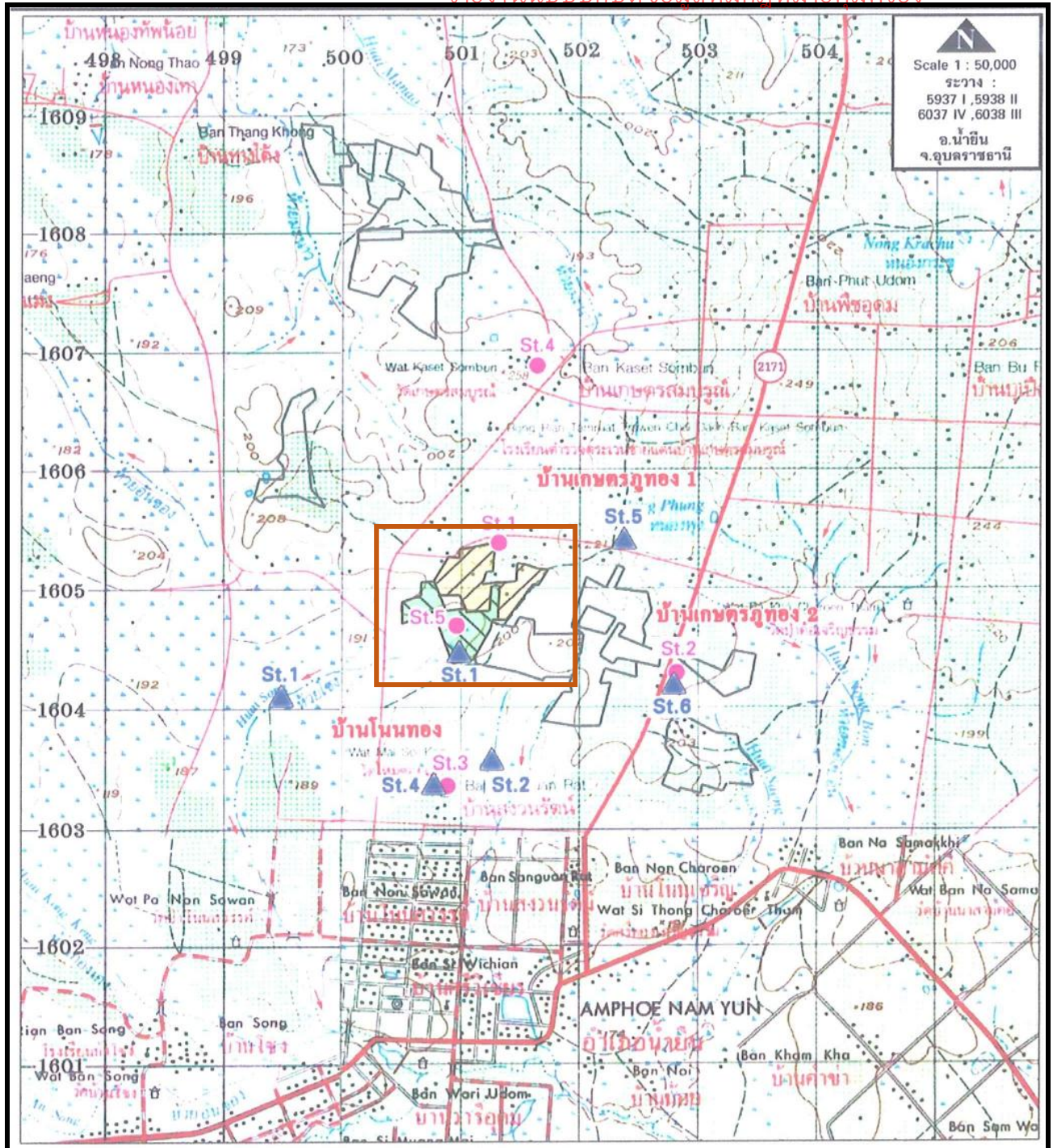
## 1.2.4 การทำเหมืองของโครงการ

### 1) การออกแบบและวางแผนการทำเหมือง

จากลักษณะธรณีวิทยาแหล่งแร่ โครงการจะมีลักษณะเป็นที่ราบ ดังนั้น จึงมีลักษณะการออกแบบและวางแผนการทำเหมืองที่คล้ายคลึงกัน เช่น มีการทำเหมืองโดยวิธีเหมืองหาบโดยจะใช้รถ Back Hole ในการขุดเปลือกดิน พร้อมกับปรับปรุงซ่อมแซมเส้นทางลูกรังสาธารณะประโยชน์ที่ติดกับพื้นที่โครงการและเส้นทางลำลองในเหมืองเพื่อพัฒนาหน้าเหมืองและการขนส่งแร่ ส่วนการผลิตหินบะซอลต์จะใช้การขุดเจาะระเบิดภายในขอบเขตการทำเหมืองของพื้นที่ประทานบัตร

โครงการทำเหมืองแร่หินอุตสาหกรรมชนิดหินบะซอลต์ เพื่ออุตสาหกรรมก่อสร้าง ของบริษัท ส.เขมราฐอินดัสตรี จำกัด  
คำขอประทานบัตรที่ 1/2564 (ประทานบัตรที่ 31896/16564) ร่วมแผนผังโครงการทำเหมืองเดียวกันกับ ประทานบัตรที่ 31876/15832

รายงานฉบับเปิดข้อมูลที่มีกฎหมายคุ้มครอง



รูปที่ 1-1 ตำแหน่งที่ตั้งโครงการ



โครงการทำเหมืองแร่ชนิดแร่หินอุตสาหกรรมชนิดหินบะซอลต์ เพื่ออุตสาหกรรมก่อสร้าง ของบริษัท ส.เขมราฐอินดัสตรี จำกัด  
คำขอประทานบัตรที่ 1/2564 (ประทานบัตรที่ 31896/16564) ร่วมแผนผังโครงการทำเหมืองเดียวกันกับ ประทานบัตรที่ 31876/15832

### รายงานฉบับปรับปรุงข้อมูลที่มีกฎหมายคุ้มครอง



สัญลักษณ์ : ● จุดที่ตั้งพื้นที่โครงการ



รูปที่ 1-2 เส้นทางคมนาคมเข้าสู่พื้นที่โครงการ



โครงการทำเหมืองแร่ชนิดแร่หินอุตสาหกรรมชนิดหินบะซอลต์ เพื่ออุตสาหกรรมก่อสร้าง ของบริษัท ส.เขมราฐอินดัสตรี จำกัด  
คำขอประทานบัตรที่ 1/2564 (ประทานบัตรที่ 31896/16564) ร่วมแผนผังโครงการทำเหมืองเดียวกันกับ ประทานบัตรที่ 31876/15832

### รายงานฉบับปรับปรุงข้อมูลที่มีกฎหมายคุ้มครอง



รูปที่ 1-3 แสดงตำแหน่งติดตั้งต่างๆของโครงการ



โครงการทำเหมืองแร่ชนิดแร่หินอุตสาหกรรมชนิดหินบะซอลต์ เพื่ออุตสาหกรรมก่อสร้าง ของบริษัท ส.เขมราฐอินดัสตรี จำกัด  
คำขอประทานบัตรที่ 1/2564 (ประทานบัตรที่ 31896/16564) ร่วมแผนผังโครงการทำเหมืองเดียวกันกับ ประทานบัตรที่ 31876/15832

รายงานฉบับปิดข้อมูลที่มีกฎหมายคุ้มครอง



ลักษณะพื้นที่หน้าเหมืองในปัจจุบัน



สภาพทั่วไปภายในพื้นที่โครงการ

ภาพที่ 1-1 ลักษณะกิจกรรมบริเวณพื้นที่โครงการ

## รายงานฉบับปกปิดข้อมูลที่มีกฎหมายคุ้มครอง

### 2) การทำเหมือง

- งานเปลือกดินจะถูกขุดโดยรถ Back Hoe และนำมาเก็บกองไว้ที่ลานเก็บเปลือกดิน เพื่อเก็บไว้ใช้สำหรับการนำไปเกลี่ยปรับบริเวณชั้นบนได้ ที่ผ่านการทำเหมืองแล้ว
- งานเจาะและระเบิด หลังจากขุดลอกเปลือกดินแล้ว จะมีการระเบิดเพื่อผลิตหินบะซอลต์โดยใช้รถเจาะดินตะขาบ สำหรับรูปแบบการเจาะเป็นแบบสลับฟันปลา (Staggered Pattern) หากหินที่ได้จากการระเบิดมีขนาดใหญ่เกินไปจะทำการลดขนาดหินเพื่อให้หินมีขนาดเล็กลงโดยใช้ Hydraulic Breaker เพื่อรอการลำเลียงต่อไป
- งานลำเลียงแร่ หินบะซอลต์ที่ได้จากการระเบิดจะถูกลำเลียงโดยใช้รถ Back Hoe ร่วมกับรถบรรทุก (Dump Truck) นำไปยังโรงโม่หินในแต่ละโครงการต่อไป
- การเก็บกองเปลือกดินและเศษหิน เลือกบริเวณพื้นที่เก็บกองที่มีความลาดชันไม่เกิน 5 องศา หรือได้ปรับเลือกบริเวณพื้นที่เก็บกองที่มีความลาดชันไม่เกิน 5 องศา หรือได้ปรับให้เป็นพื้นที่ราบและมีคันทำนบโดยรอบ และให้ความลาดเอียงของหน้าทำนบไม่เกิน 45 องศา เพื่อป้องกันการพังทลายของคันทำนบ

### 1.3 แผนการดำเนินงานของโครงการ

#### 1.3.1 แผนการตรวจสอบการปฏิบัติตามมาตรการป้องกันและแก้ไขผลกระทบสิ่งแวดล้อม

ทางโครงการได้มอบหมายให้ บริษัท พัฒนาสิ่งแวดล้อมและทรัพยากร จำกัด เป็นผู้ตรวจสอบการปฏิบัติตามมาตรการป้องกันและแก้ไขผลกระทบสิ่งแวดล้อมตามเงื่อนไขแนบท้ายประทานบัตรที่กำหนด พร้อมทั้งรายงานผลการตรวจสอบการปฏิบัติตามมาตรการป้องกันและแก้ไขผลกระทบสิ่งแวดล้อมและเสนอปัญหาและอุปสรรคในการปฏิบัติตามตลอดจนเสนอแนะแนวทางแก้ไขและการดำเนินการเสนอต่อสำนักงานนโยบายและแผนทรัพยากรธรรมชาติและสิ่งแวดล้อมและกรมอุตสาหกรรมพื้นฐานและการเหมืองแร่

#### 1.3.2 แผนการติดตามตรวจสอบผลกระทบสิ่งแวดล้อม

การติดตามตรวจสอบผลกระทบสิ่งแวดล้อม ซึ่งประกอบด้วยการตรวจวัดคุณภาพอากาศในบรรยากาศ, ความเร็วลม และทิศทางลม, ระดับเสียง, แรงสั่นสะเทือน และการตรวจวิเคราะห์คุณภาพน้ำ พร้อมทั้งสรุปผลการตรวจวัดเปรียบเทียบกับมาตรฐานที่กำหนด เพื่อเสนอต่อสำนักงานนโยบายและแผนทรัพยากรธรรมชาติและสิ่งแวดล้อม และกรมอุตสาหกรรมพื้นฐานและการเหมืองแร่ สำหรับการตรวจประเมินผลการปฏิบัติตามมาตรการป้องกันและแก้ไขผลกระทบสิ่งแวดล้อมและมาตรการติดตามตรวจสอบผลกระทบสิ่งแวดล้อมตามข้อกำหนดของการเห็นชอบในรายงานฯ มีแผนการตรวจสอบคุณภาพสิ่งแวดล้อม ดังตารางที่ 1-1

### ตารางที่ 1-1 แผนการติดตามตรวจสอบผลกระทบสิ่งแวดล้อม

ทรัพยากรสิ่งแวดล้อม	ดัชนีที่ตรวจวัด	สถานีตรวจวัด	ความถี่/ระยะเวลาการตรวจวัด
1. คุณภาพอากาศ	- ความเข้มข้นของฝุ่นละอองแขวนลอยในบรรยากาศ (TSP) เฉลี่ย 24 ชม. - ความเข้มข้นของฝุ่นละอองขนาดเล็กไม่เกิน 10ไมครอน (PM-10) เฉลี่ย 24 ชม.	จำนวน 3 สถานี ได้แก่ 1) บ้านราษฎรหมู่ที่ 13 บ้านเกษตรภูทองทางด้านทิศเหนือ 2) บ้านราษฎรหมู่ที่ 13 บ้านเกษตรภูทองทางด้านทิศตะวันออก 3) วัดบ้านโนนทอง	- ปีละ 2 ครั้ง สถานีละ 3 วันต่อเนื่อง (ช่วงเดือนมกราคม - กุมภาพันธ์ และช่วงเดือนสิงหาคม - กันยายน)
	- ความเร็วและทิศทางลม	จำนวน 1 สถานี ได้แก่ 1) บ้านราษฎรหมู่ที่ 13 บ้านเกษตรภูทองทางด้านทิศเหนือ	- ปีละ 2 ครั้ง สถานีละ 3 วันต่อเนื่อง (ช่วงเดือนมกราคม - กุมภาพันธ์ และช่วงเดือนสิงหาคม - กันยายน)
2. เสียง และความสั่นสะเทือน	- ระดับเสียงสูงสุด (Lmax) - ระดับเสียงเฉลี่ย (Leq 24 hrs.) 24 ชั่วโมง	จำนวน 3 สถานี ได้แก่ 1) บ้านราษฎรหมู่ที่ 13 บ้านเกษตรภูทองทางด้านทิศเหนือ 2) บ้านราษฎรหมู่ที่ 13 บ้านเกษตรภูทองทางด้านทิศตะวันออก 3) วัดบ้านโนนทอง	- ปีละ 2 ครั้ง สถานีละ 3 วันต่อเนื่อง (ช่วงเดือนมกราคม - กุมภาพันธ์ และช่วงเดือนสิงหาคม - กันยายน)
	- ความสั่นสะเทือน (Vibration)	จำนวน 2 สถานี ได้แก่ 1) ขอบแปลงประทานบัตร 2) บ้านราษฎรหมู่ที่ 13 บ้านเกษตรภูทองทางด้านทิศเหนือ	- ตรวจวัด 2 ครั้ง/ปี (ช่วงเดือนมกราคม - กุมภาพันธ์ และช่วงเดือนสิงหาคม - กันยายน) โดยทำการตรวจวัดขณะทำการระเบิด



โครงการทำเหมืองแร่ชนิดแร่หินอุตสาหกรรมชนิดหินบะซอลต์ เพื่ออุตสาหกรรมก่อสร้าง ของบริษัท ส.เขมราฐอินดัสตรี จำกัด  
คำขอประทานบัตรที่ 1/2564 (ประทานบัตรที่ 31896/16564) ร่วมแผนผังโครงการทำเหมืองเดียวกันกับ ประทานบัตรที่ 31876/15832

### ตารางที่ 1-1 แผนการติดตามตรวจสอบผลกระทบสิ่งแวดล้อม (ต่อ)

ทรัพยากรสิ่งแวดล้อม	ดัชนีที่ตรวจวัด	สถานีตรวจวัด	ความถี่/ระยะเวลาการตรวจวัด
3. คุณภาพน้ำผิวดิน	ดัชนีตรวจวิเคราะห์คุณภาพน้ำผิวดิน - ความเป็นกรดและด่าง (pH) - ปริมาณสารแขวนลอย (Suspended Solids) - ความกระด้างทั้งหมด (Total Hardness) - ความขุ่น (Turbidity)	จำนวน 1 สถานี ได้แก่ บ่อเหมืองของโครงการ	- ปีละ 2 ครั้ง (ช่วงเดือนมกราคม - กุมภาพันธ์ และช่วงเดือนสิงหาคม - กันยายน)
4. คุณภาพน้ำใต้ดิน	ดัชนีตรวจวิเคราะห์คุณภาพน้ำใต้ดิน - ความเป็นกรดและด่าง (pH) - ปริมาณสารทั้งหมดที่ละลายได้ (Total Dissolved Solids) - ความกระด้างทั้งหมด (Total Hardness) - ความขุ่น (Turbidity)	จำนวน 1 สถานี คือ บ่อบาดาลหมู่ที่ 7 บ้านเกษตรสมบูรณ์	- ปีละ 2 ครั้ง (ช่วงเดือนมกราคม - กุมภาพันธ์ และช่วงเดือนสิงหาคม - กันยายน)